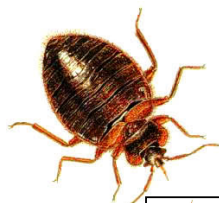


CHINCHES DE CAMA INDESEABLES EN LOS CAMINOS DE SANTIAGO

Los chinches de cama son pequeños insectos ovalados, de color castaño o rojo y que miden entre 4 y 6 mm de largo. Se encuentran en todas las partes del mundo y se nutren de la sangre de pájaros y mamíferos, entre cuales los humanos

CIMEX LECTULARIUS



tamaño real

Durante el día, los chinches de cama se esconden en las grietas de las paderes, del suelo, y de los muebles, en los colchones y los marcos de camas, puertas y ventanas. Salen durante la noche para alimentarse.

La reacción a la picada de los chinches de cama varía mucho según los individuos y se atenúa con la edad. Puede ocasionar trastornos nerviosos y digestivos, así como cansancio. A principios, la picada no duele, pero rápidamente produce prurito.

Cada picada deja sobre la piel una pequeña mancha blanca de 2 mm rodeada de una zona roja de 15 mm aproximadamente. A veces pueden ocurrir hinchazones o reacciones parecidas a urticaria.

En las regiones templadas, los chinches no son portadores de enfermedades.

El tratamiento preconizado es un antihistamínico a razón de una tableta por día durante 2 o 3 días.

Se destruyen gracias a aerosoles con base de piretina, repitiendo el tratamiento con un intervalo de algunas semanas.

La dispersión de los chinches de cama se hace por transporte pasivo de un punto a otro, en el equipaje, las mochilas, los sacos de dormir, la ropa...

CHINCHES DE CAMA INDESEABLES EN LOS CAMINOS DE SANTIAGO

Los chinches de cama son pequeños insectos ovalados, de color castaño o rojo y que miden entre 4 y 6 mm de largo. Se encuentran en todas las partes del mundo y se nutren de la sangre de pájaros y mamíferos, entre cuales los humanos

CIMEX LECTULARIUS



tamaño real

Durante el día, los chinches de cama se esconden en las grietas de las paderes, del suelo, y de los muebles, en los colchones y los marcos de camas, puertas y ventanas. Salen durante la noche para alimentarse.

La reacción a la picada de los chinches de cama varía mucho según los individuos y se atenúa con la edad. Puede ocasionar trastornos nerviosos y digestivos, así como cansancio. A principios, la picada no duele, pero rápidamente produce prurito.

Cada picada deja sobre la piel una pequeña mancha blanca de 2 mm rodeada de una zona roja de 15 mm aproximadamente. A veces pueden ocurrir hinchazones o reacciones parecidas a urticaria.

En las regiones templadas, los chinches no son portadores de enfermedades.

El tratamiento preconizado es un antihistamínico a razón de una tableta por día durante 2 o 3 días.

Se destruyen gracias a aerosoles con base de piretina, repitiendo el tratamiento con un intervalo de algunas semanas.

La dispersión de los chinches de cama se hace por transporte pasivo de un punto a otro, en el equipaje, las mochilas, los sacos de dormir, la ropa...

CHINCHES DE CAMA INDESEABLES EN LOS CAMINOS DE SANTIAGO

Los chinches de cama son pequeños insectos ovalados, de color castaño o rojo y que miden entre 4 y 6 mm de largo. Se encuentran en todas las partes del mundo y se nutren de la sangre de pájaros y mamíferos, entre cuales los humanos

CIMEX LECTULARIUS



tamaño real

Durante el día, los chinches de cama se esconden en las grietas de las paderes, del suelo, y de los muebles, en los colchones y los marcos de camas, puertas y ventanas. Salen durante la noche para alimentarse.

La reacción a la picada de los chinches de cama varía mucho según los individuos y se atenúa con la edad. Puede ocasionar trastornos nerviosos y digestivos, así como cansancio. A principios, la picada no duele, pero rápidamente produce prurito.

Cada picada deja sobre la piel una pequeña mancha blanca de 2 mm rodeada de una zona roja de 15 mm aproximadamente. A veces pueden ocurrir hinchazones o reacciones parecidas a urticaria.

En las regiones templadas, los chinches no son portadores de enfermedades.

El tratamiento preconizado es un antihistamínico a razón de una tableta por día durante 2 o 3 días.

Se destruyen gracias a aerosoles con base de piretina, repitiendo el tratamiento con un intervalo de algunas semanas.

La dispersión de los chinches de cama se hace por transporte pasivo de un punto a otro, en el equipaje, las mochilas, los sacos de dormir, la ropa...

Si piensa que ha visto un chinche de cama o que ha sido picado, no dude en avisar al gerente. Le dará las instrucciones necesarias.

Le toca a cada uno ser vigilante y responsabilizarse !

Si piensa que ha visto un chinche de cama o que ha sido picado, no dude en avisar al gerente. Le dará las instrucciones necesarias.

Le toca a cada uno ser vigilante y responsabilizarse !

Si piensa que ha visto un chinche de cama o que ha sido picado, no dude en avisar al gerente. Le dará las instrucciones necesarias.

Le toca a cada uno ser vigilante y responsabilizarse !