

3^{ème} prix du patrimoine mondial en Occitanie

Un petit bout de Canal du Midi

Sommaire

Les carnets de voyage :

- Amphoralis
- Capestang
- Enserune
- Le Malpas
- Minerve
- Béziers
- Gens de terre, gens de l'eau.
- Argeliès (à venir).

Les exposés :

- Qu'est-ce que l'UNESCO ?
- Le projet de replantation
- Une écluse : comment ça marche ?
- Le canal du midi.
- Les transports (à venir).

Amphoralis

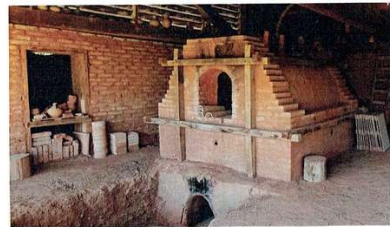
Visite au musée des potiers





Notre
visite
à
Amphoralis

En 1992, après plusieurs années d'études
et de travaux, le musée est inauguré.
On y trouve un atelier de potiers gaullo-
romain, un four, un habitat et un jardin
dans le parc du musée.





Visite à Amphoralis

Amphoralis est un musée qui présente les fouilles d'un atelier de poteries Gallo-Romaines. Il se trouve à Lallès d'Aude, à 15 km de Narbonne au cœur de la Narbonnaise. Le site a été mis à jour en 1976, à la suite d'un labour où une très grande quantité de céramiques a été découverte (briques, tuiles, amphores...). Les fouilles de 1976 qui donneront un aperçu de ce site l'atelier de potiers le mieux connu du monde romain et un lieu unique en Europe.

Une amphore = grand vase en terre cuite à 2 anses et à fond pointu qui servait dans l'Antiquité au transport et à la conservation des aliments, notamment du vin, de l'huile...



Une amphore vinicole pèse 10 kilos à vide. Elle peut contenir entre 26 et 30 litres de vin.

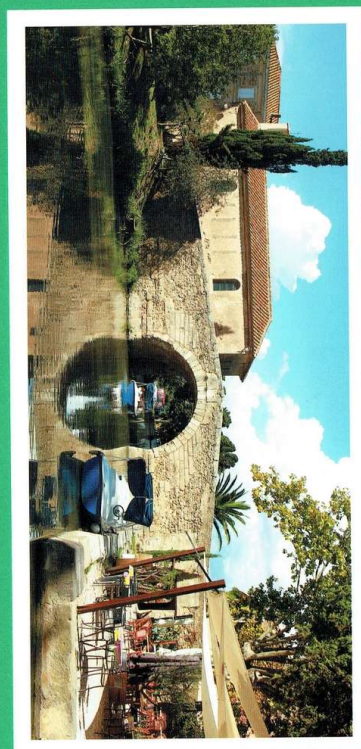
Une amphore est faite d'argile. L'argile était d'abord broyée puis stockée dans des bassins de décantation. L'argile utilisée par les potiers est cuite à une température d'environ 950 °C.

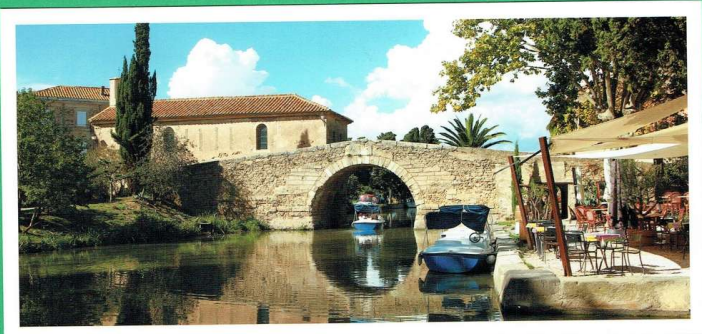
Capestang

Arrivée au port de Capeatang



Arrivée
au port
de
Capestang







On sent l'odeur du restaurant, ça donne envie de manger et boire. L'eau est très claire alors on peut voir des poissons au fond de l'eau fraîche et même certains qui sautent. On voit des pécheries, les bateaux arrivent ;

Le bateau me donne envie de voyager, celui-ci, envie de dormir parce qu'il est beau et propre. On voit des personnes sortir d'une pécherie.

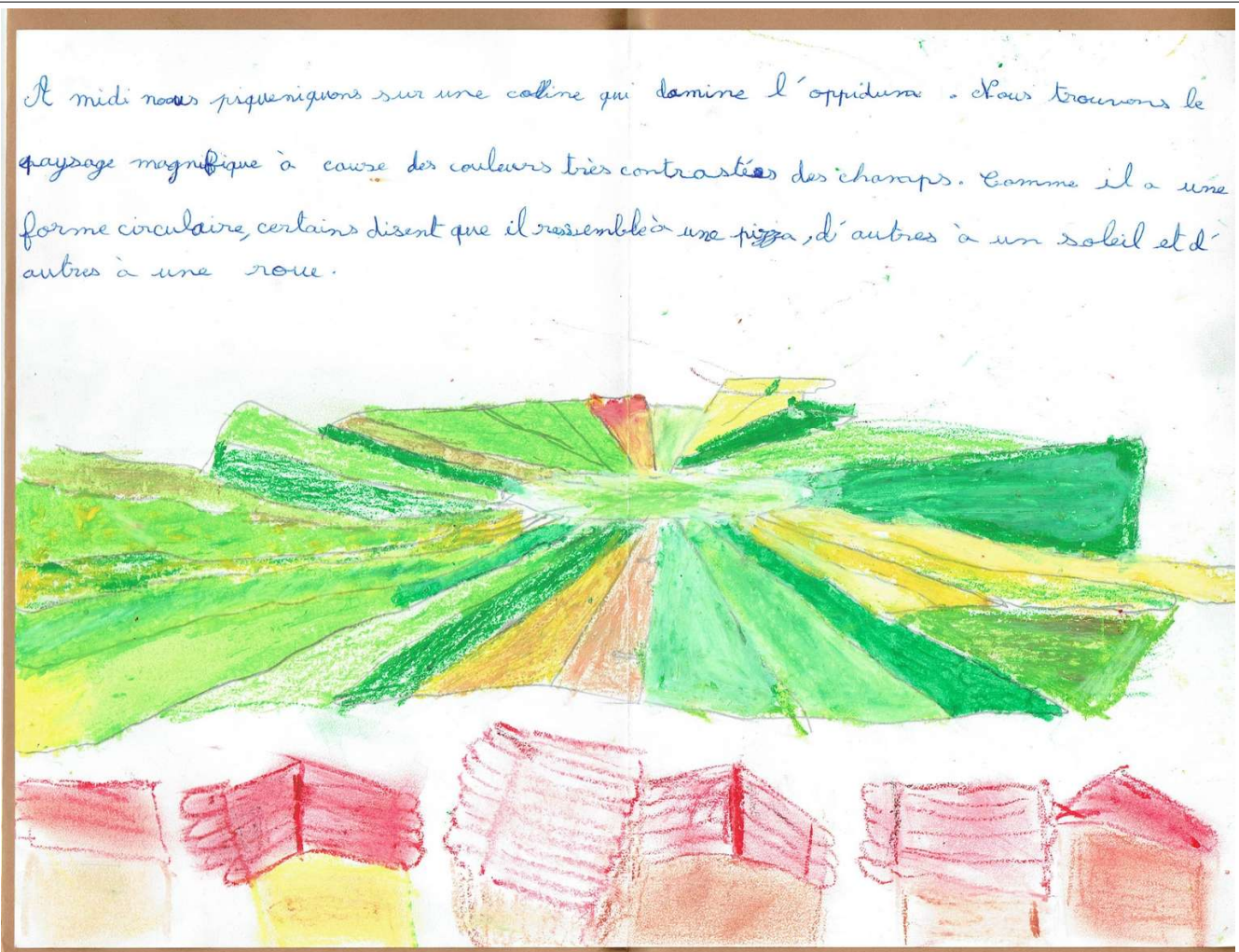
Nous arrivons en début d'après-midi. Le village semble paisible comme une photographie, mais en vrai il est très énergique. Le village est très joli.

Dès les premiers instants on y voit plusieurs bateaux, un restaurant, plusieurs touristes et d'autres personnes qui mangent. L'eau est turquoise, le paysage de Capetang est très beau.

Enserune

Visite au musée archéologique





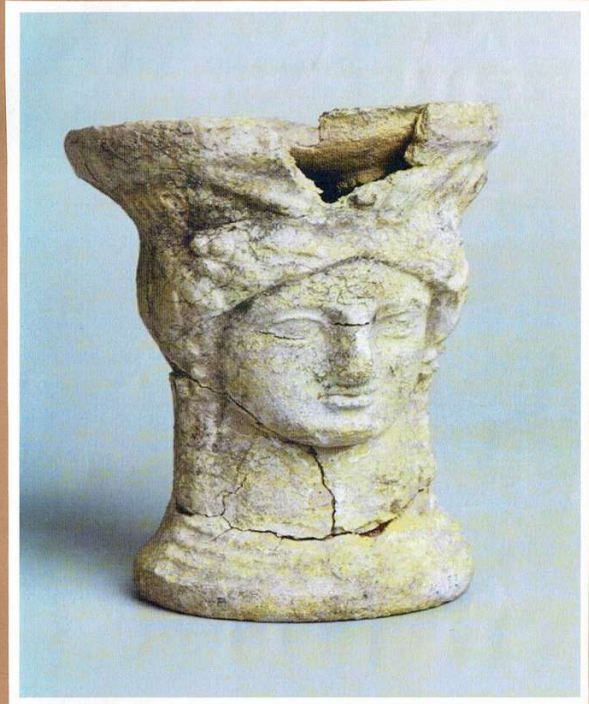
Dans le musée d'Enserune, au premier étage nous y trouvons des pointes de lances romaines, des vases antiques, des ustensiles retrouvés et exposés. Les pointes des lances romaine sont recueillies par le temps. Ces



Antiquités n'ont pas arrêté de nous impressionner. Ce silo est magnifique il fait presque ma taille. Mais quel dommage qu'il soit cassé.



Nous avons apprécié un petit vase en terre cuite parce qu'il nous paraît bizarre: il ressemble à une figure humaine un peu déformée. En plus, ses sourcils et ses cils ressemblent à des baguettes de pain (parisiens), ça nous fait beaucoup rire. Ses grands yeux de ce personnage sont hypnotiques.



Le Malpas

Traverser le tunnel du Malpas



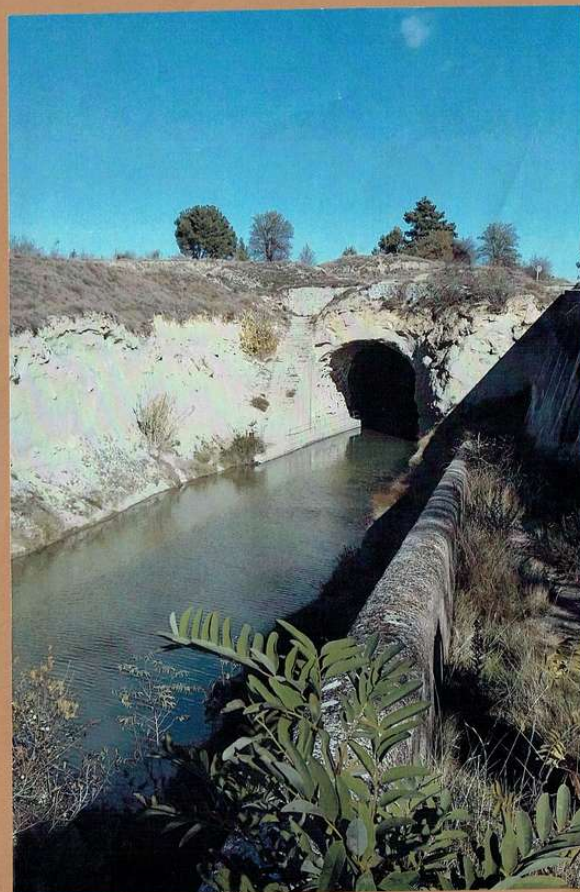
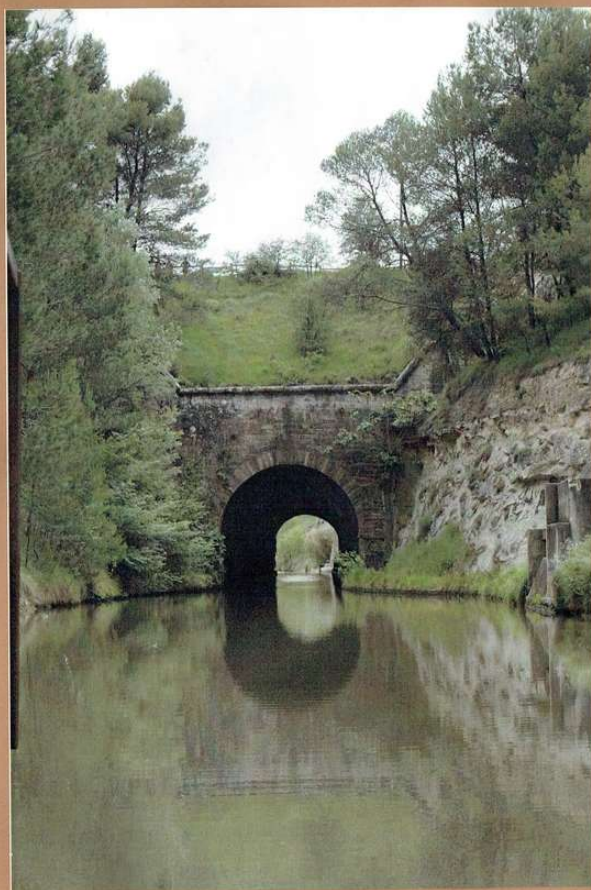


Le tunnel du Malpas

^{Le Malpas}
 Quand je suis face au tunnel, je
 me sens tout petit. Le tunnel est
 un monument historique. Quand
 la péniche passe sous le tunnel
 nous croyons à la fin du monde
 , et que nous sommes au
 centre de la Terre.
 Sous le tunnel resplendissent
 Le tunnel est
 rempli de stalactites.



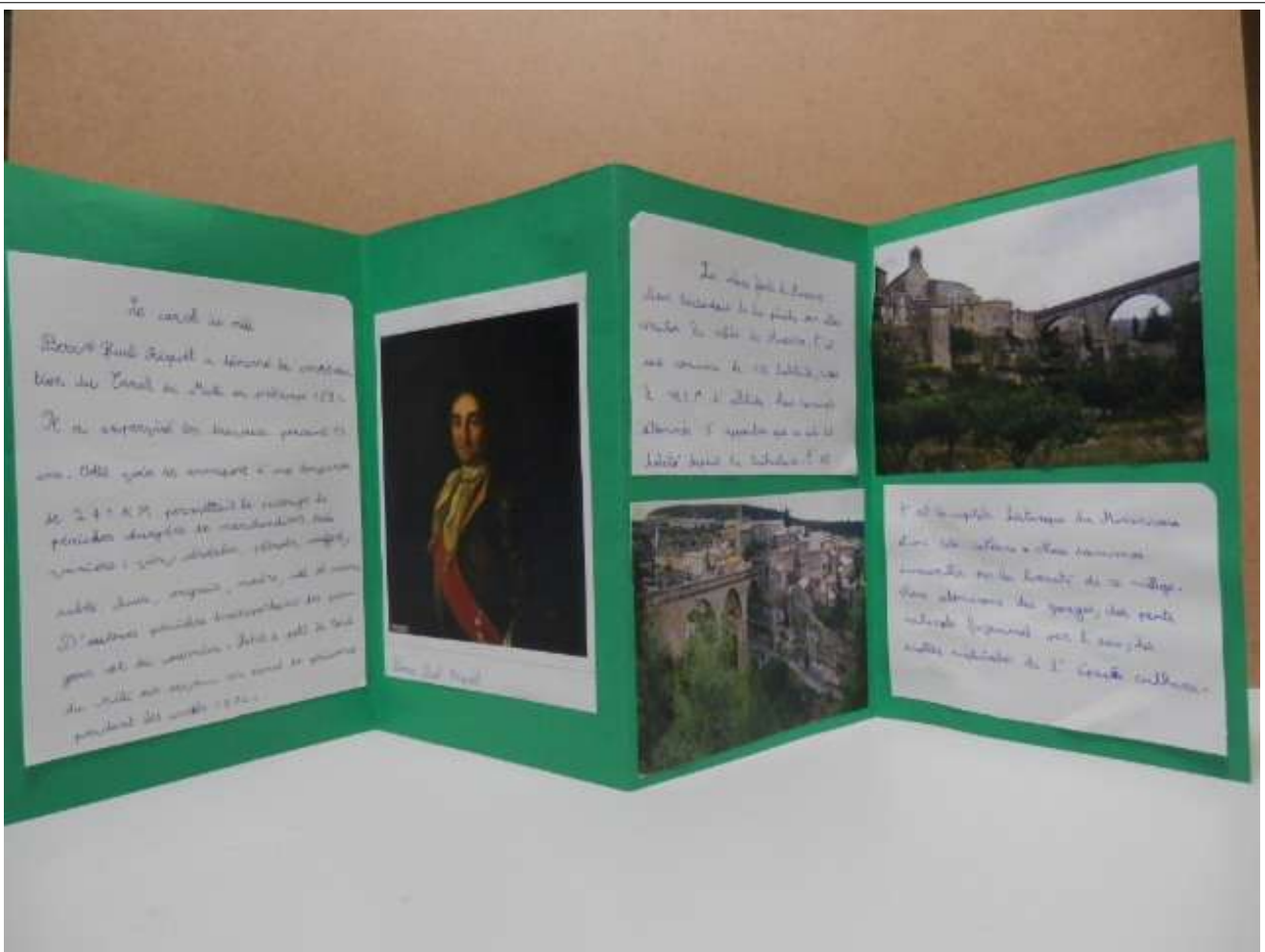
Le Chalpas est un tunnel qui date du 17^{ème} siècle. Sa longueur est de 85 toises (165m). Sa largeur est de 5 toises (8m) Sa Hauteur est de 4,5 toises (8m). Sa date de construction est en automne 1679 à 1680.



Minerve

Visite de la place-forte de Minerve





Le canal du midi

Pierre Paul Riquet a démarré la construction du Canal du Midi au printemps 1684.

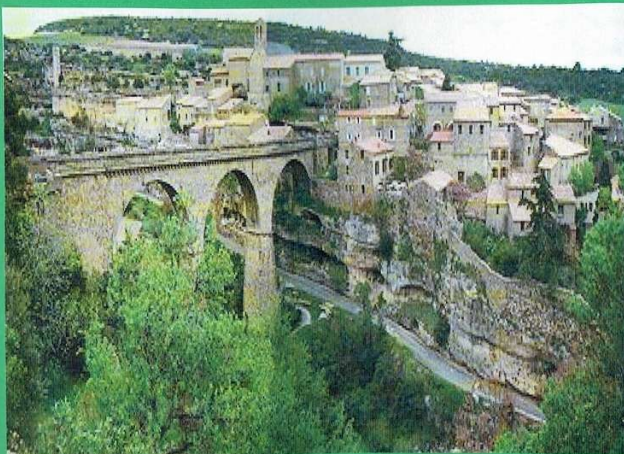
Il a supervisé les travaux pendant 15 ans. Cette voie de transport d'une longueur de 241 KM permettait le passage de péniches chargées de marchandises très variées : vin, céréales, pétrole, soufre, sable, chaux, engrais, marbre, sel et arsenic. D'autres péniches transportaient des passagers et du courrier. Petit à petit le Canal du Midi est devenu un canal de plaisance pendant les années 1970.



Pierre Paul Riquet

La place forte de Minerve

Nous descendons de la péniche pour aller visiter la ville de Minerve. C'est une commune de 106 habitants, située à 103 M d'altitude. Nous sommes étonnés d'apprendre que ce site est habité depuis la Préhistoire.



C'est la capitale historique du Minervois et une cité cathare. Nous sommes émerveillés par la beauté de ce village. Nous admirons des gorges, des pentes naturelles façonnées par l'eau, des ruelles médiévales de l'époque cathare.

La Malvoisine ou
trébuchet

(3)

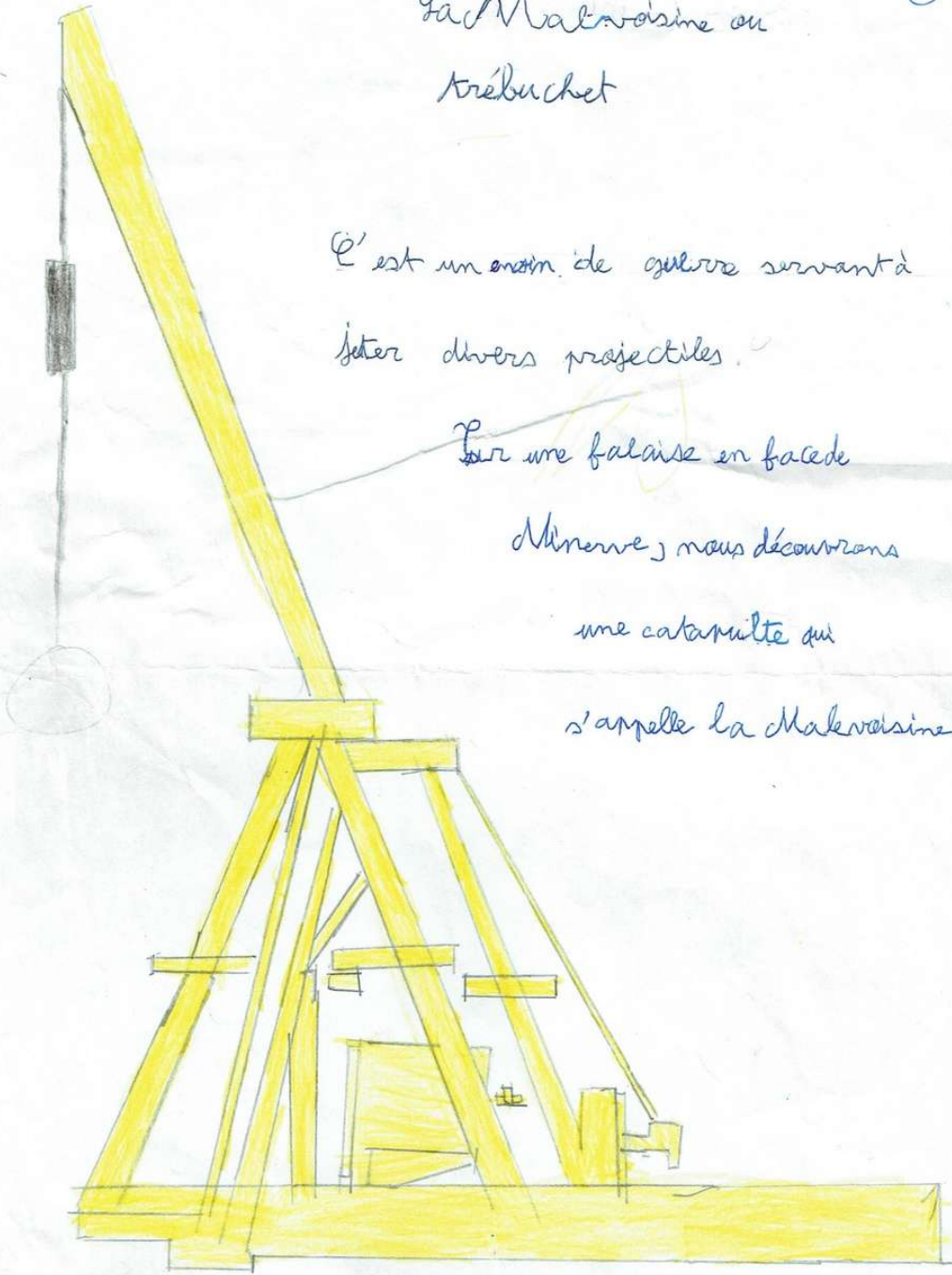
C'est un engin de guerre servant à
lancer divers projectiles.

Par une falaise en face de

Minerve, nous découvrirons

une catapulte qui

s'appelle la Malvoisine



Béziers

En nous promenant dans Béziers





Il y a un
Le point de départ de la route est à
10h, et on va aller jusqu'à la maison
de l'homme.
En fin de compte, il y a beaucoup de
2014 et on s'en va à la fin.
Quand on va passer à l'école, il y a
une grande cour avec un grand arbre
très grand. Et on va aller à l'école
l'après-midi, tout d'abord, on va aller à l'école.



Le point de départ
Le point de départ de la route est à
10h, et on va aller jusqu'à la maison
de l'homme.
En fin de compte, il y a beaucoup de
2014 et on s'en va à la fin.
Quand on va passer à l'école, il y a
une grande cour avec un grand arbre
très grand. Et on va aller à l'école
l'après-midi, tout d'abord, on va aller à l'école.



Quand nous

promenant

dans

Béziers

Le pont-canal

Le pont porte le canal et passe au dessus de l'Orb, c'est un des plus grands ponts-canaux de France.

Sa longueur est de 240m, sa largeur est de 28m et son hauteur est de 12m.

"Quand nous passons en bateau sur ce pont, nous avons l'impression que nous allons tomber, c'est très haut ! Mais la magnifique cathédrale Saint-Clément nous fait tout oublier."



La cathédrale Saint-Clément

Cette cathédrale style catholique romain débute sa construction au XIII^e siècle et fini ses travaux au XV^e siècle.

Le temple Romain est dédié à Auguste et sa femme Livie. Lors du "sac de Béziers" le 22 juillet 1209, un incendie provoqua la destruction entière du bâtiment qui fut transformé en cathédrale.



Voici les 9 écluses de Fonserannes



L'échelle des 9 écluses de Fonserannes représente l'ouvrage d'art le plus spectaculaire du Canal du Midi; c'est un site patrimonial et touristique unique au monde. Après 350 ans d'existence, il était nécessaire de le rénover car plus de 450 000 visiteurs viennent admirer chaque année la prouesse technique qu'il constitue et découvrir sa remarquable esthétique.

Au 17^{ème} siècle, lorsque le canal s'appelait «le Canal Royal du Languedoc» ces 9 écluses se nommaient «l'escalier de Neptune».

Depuis leur inauguration en 1681, les 9 écluses de Fonserannes sont devenues le 3^{ème} site le plus visité du Languedoc-Roussillon.

Les 9 écluses offrent une nouvelle jeunesse au Canal du Midi et en font la porte d'entrée touristique et économique de la région.

Elles servent à faire monter ou descendre d'un niveau d'eau les péniches et les bateaux.

Le canal

Gens de l'eau
Gens de terre



Les fils de l'acier à travers
le ciel gris sont à l'horizon
dans un air vif et doux.
C'est comme la pluie sur un
marché de légumes. C'est un air
vif. Les enfants se jouent
et le soleil est à l'horizon. C'est
comme la pluie sur un marché
de légumes. C'est un air
vif de printemps. C'est
le soleil à l'horizon.



Les fils de l'acier à travers
le ciel gris sont à l'horizon
dans un air vif et doux.
C'est comme la pluie sur un
marché de légumes. C'est un air
vif. Les enfants se jouent
et le soleil est à l'horizon. C'est
comme la pluie sur un marché
de légumes. C'est un air
vif de printemps. C'est
le soleil à l'horizon.



Au pied des 9 écluses de Fonserannes
En bas j'ai envie de souvenirs
donc je me mets à dessiner.

Mais comment la péniche va-t-elle
monter ces écluses ? C'est en haut des
9 écluses de Fonserannes la vue est magnifique
sur le canal du midi. En descendant je peux
observer les gens qui montent ou descendent
les escaliers. Arrivée en bas j'ai
envie de recommencer mais
le voyage continue.



Les agents d'entretien de la voie d'eau.

Il y a 320 employés de France qui sont chargés de l'entretien
de la voie navigable.

Il y avait deux chemins pour tirer les barques le long du canal
qui servent maintenant de chemins de loisir.

Une partie de l'hiver est consacrée à l'entretien.



Les Eclusiers

Il y a 64 écluses sur le parcours du canal du midi.
Avant la mécanisation des écluses (1980), elles étaient ouvertes et fermées à la main.
Les écluses sont deux portes qui font passer les bateaux entre deux niveaux d'eau différents.
Les écluseurs sont des gens qui vivaient de manière quasi autarcique (se suffisaient à eux-même), rythmée par le passage des utilisateurs de la voie d'eau.
Les écluseurs sont aujourd'hui chargés de la gestion, de l'entretien, de l'exploitation et de la surveillance du plan d'eau pour assurer la navigation. Ils aident les bateaux à passé.



Gens
de l'eau
Gens
de terre

LE CANAL DU MIDI Les gens de l'eau – les gens de terre.

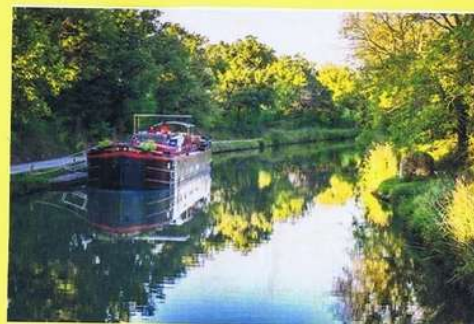
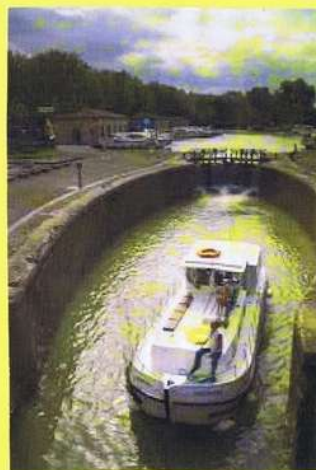
En bas des 9 écluses de Fonserannes, je rencontre un écluseur qui me parle des Mariniers et des travailleurs du canal du midi.

Les Mariniers

Qu'est qu'un marinier ?

Un marinier est une personne dont la profession est de naviguer sur les fleuves et les canaux.
Les mariniers pilotent soit des bateaux de plaisance, soit des péniches de transport.

Ces gens de l'eau sont nomades, ils n'ont pas de territoire à eux, les sédentaires oui.
Autrefois, on les regardait avec suspicion car on ne comprenait pas leur mode de vie mais aussi avec envie parce qu'ils étaient de grands voyageurs.
Ils côtoyaient en permanence la terre et continuaient d'échanger avec la société des gens de terre.



Exposé

Qu'est-ce que le
patrimoine
mondial de
l'UNESCO ?

LE PATRIMOINE MONDIAL DE L'UNESCO

Qu'est-ce que l'Unesco ?

C'est l'acronyme qui désigne l'Organisation des Nations Unies pour l'Éducation, la Science et la Culture.
Elle fait partie des Nations Unies, une institution mondiale dont le but est de maintenir la paix dans le monde.
Fondée en 1946, après la 2^{ème} guerre mondiale, l'Unesco contribue à rapprocher les Nations par l'éducation, la science et la culture.



Quelles sont ses principales actions ?

Elle place l'éducation au centre de ses missions en ouvrant des écoles et des bibliothèques dans les pays en développement et en traduisant des milliers d'ouvrages.

Elle s'occupe aussi de préserver le patrimoine mondial, des sites qui ont une valeur exceptionnelle reconnus par le monde entier.

Certains sont choisis car ils sont :

- uniques, comme le centre historique de Rome.
- des chefs d'œuvres, comme la Cathédrale de Chartres
- spectaculaires comme le grand temple d'Abou Simbel en Égypte
- le symbole de l'histoire des hommes, comme les grottes de Lascaux

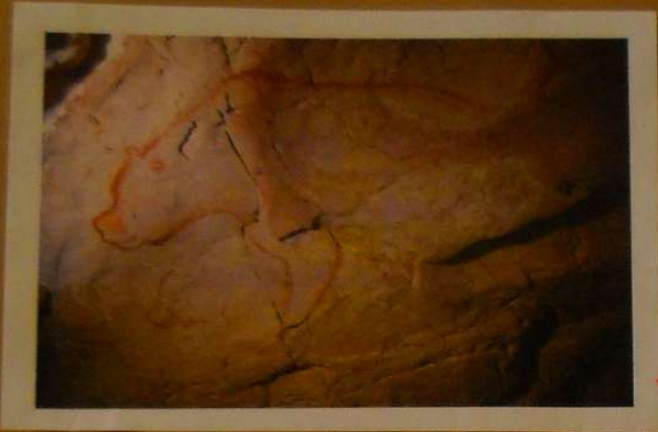
L'UNESCO tente aussi de protéger des sites naturels comme la grande barrière de corail en Australie ou des parcs nationaux.

Enfin elle protège les traditions des peuples comme les chants ou les danses.

Par ces actes l'UNESCO nous rappelle que la diversité culturelle et les beautés naturelles de notre planète sont NOTRE BIEN COMMUN...



En France



En France, il y a 39 sites classés au patrimoine mondial de l'UNESCO :

- la grotte de Chauvet,
- le beffroi de l'hôtel de ville de Dunkerque,
- Les lagons de Nouvelle-Calédonie,
- La place forte de Mont-Louis (Pyrénées-Orientales),
- Les chemins de pèlerinage vers Saint-Jacques-de-Compostelle ainsi que la cathédrale Notre-Dame-de-l'Annonciation du Puy-en-Velay (Haute-Loire),
- La région des pitons de l'île de la Réunion, avec ses cirques et remparts,
- L'arc de triomphe d'Orange (Vaucluse),
- La grande saline de Salins-les-Bains (Jura) est, avec les salines d'Arc-et-Senans (Doubs),
- La cité épiscopale d'Albi (située en bordure du Tarn), dont la cathédrale Sainte-Cécile,
- Le bassin minier du Nord-Pas de Calais,
- Le long de la Garonne, le Port de la Lune, à Bordeaux,
- La ville du Havre, sur l'estuaire de la Seine,
- Les Causses et les Cévennes,
- La ville médiévale de Provins (Seine-et-Marne),
- Le Val de Loire et ses châteaux, comme celui d'Amboise (Indre-et-Loire),
- La juridiction de Saint-Emilion (Gironde),
- Le centre historique de Lyon,
- La ville fortifiée de Carcassonne (Aude),
- Le massif calcaire du Mont-Perdu, avec le mont Perdu,
- Le canal du Midi,
- Le centre historique d'Avignon (Vaucluse) avec le palais des Papes, la cathédrale romane Notre-Dames des Doms, et le pont Saint-Bénézet, qui date du XIIe siècle,
- La cathédrale Saint-Etienne de Bourges (Cher),
- Les rives de la Seine à Paris,
- Autour du lac de Chalain (Jura) ainsi que dans les Alpes se trouvent 111 sites abritant des vestiges d'habitations préhistoriques sur pilotis, datant d'environ 5 000 à environ 500 av. J-C,
- La cathédrale de Reims (Marne),
- La Grande Île constitue le cœur historique de Strasbourg. Sa cathédrale, ses quatre églises, son palais Rohan s'inscrivent dans un ensemble harmonieux représentatif des fonctions de la ville médiévale ;
- Le pont du Gard,
- Les places Stanislas, de la Carrière et d'Alliance, à Nancy (Meurthe-et-Moselle),
- Les golfs de Porto, de Girolata, les calanques de Piana, autant de bijoux qui font de la réserve naturelle de Scandola un paysage impressionnant dans lequel se niche une niche vie marine, et une végétation de maquis remarquable,
- L'abbaye de Saint-Savin-sur-Gartempe (Vienne),
- Le château de Fontainebleau (Seine-et-Marne),
- La cathédrale d'Amiens (Somme),
- Les monuments romains d'Arles,
- L'abbaye de Fontenay (Côte-d'Or),
- Le site préhistorique de la vallée de la Vézère (Dordogne),
- La basilique de Vézelay (Yonne),
- La cathédrale de Chartres (Eure-et-Loir),
- Le Mont-Saint-Michel (Manche),
- Le château de Versailles.

Exposé

Le projet
de replantation

PROJET DE REPLANTATION

DU CANAL DU MIDI

Le canal est une voie d'eau douce qui ne mesure que 250 km de long sur 2000 mètres de large.

En fait les platanes commencent à être atteints par la maladie du chancre coloré.

En 2006, on a planté 2 millions 300 000 arbres pour remplacer ceux qui ont été atteints par la maladie du chancre coloré.

LE PLATANE

Le platane est une espèce exotique qui a été introduite en France au XVIIIe siècle.

Après l'abattage d'un arbre, il faut le remplacer par un autre. Mais il faut aussi penser à la biodiversité.

Voilà à ce jour, la seule solution est de limiter l'épidémie grâce à l'abattage des arbres qui sont atteints par la maladie du chancre coloré.

En fait, cela revient à défricher les berges et les replanter avec des espèces locales.

Il s'agit également de brider les arbres atteints par la maladie du chancre coloré.

Le budget global du projet est estimé à 220 millions d'euros sur 20 ans.

Pour végétaliser le Canal du Midi, on a planté des saules puis des mûriers, des pins parasol, des chênes et surtout des platanes. Mais depuis 2006, les platanes sont attaqués par la maladie du Chancre Coloré. Ce champignon microscopique détruit les platanes. Il n'existe pas de traitement. La seule solution est l'abattage et le brûlage pour limiter l'épidémie.

Le projet de replantation du Canal du Midi a été validé le 27/09/2012.

Des espèces exotiques sont testées pour la replantation et la restauration des berges du Canal du Midi.

Mais cela représente un budget de 220 millions d'euros sur 20 ans.

L'action de l'état et des collectivités locales est complétée par une collecte de dons débutée en 2013.

« CANAL DU MIDI, C'EST MON HISTOIRE AUSSI »

Vous la jugez belle, la forêt du Canal du Midi ?

Elle est menacée par la maladie du chancre coloré.

Le chancre coloré est une maladie fongique qui se transmet facilement de platane à platane.

Il s'agit d'un petit champignon microscopique qui se transmet facilement de platane à platane.

Si on a planté des platanes, on a aussi planté des espèces locales.

Les espèces exotiques sont testées pour la replantation et la restauration des berges du Canal du Midi.

Mais cela représente un budget de 220 millions d'euros sur 20 ans.

L'action de l'état et des collectivités locales est complétée par une collecte de dons débutée en 2013.

ATTENTION LA DESCRIPTION QUI SUIT PEUT CHANGER UN JOUR. PRISE EN COMPTE DES PROGRES.

Comment agit le chancre coloré ?

Le chancre coloré est une maladie fongique qui se transmet facilement de platane à platane.

Il se développe surtout dans les parties basses des arbres.

Les symptômes de la maladie du chancre coloré sont : des taches brunes sur les feuilles, des feuilles qui tombent, des arbres qui meurent.

La collecte de dons a débuté à l'été 2013.

« Canal du Midi, c'est mon histoire aussi »

Les entreprises et les particuliers qui ont des arbres atteints par la maladie du chancre coloré peuvent participer à la collecte de dons.

Les entreprises et les particuliers qui ont des arbres atteints par la maladie du chancre coloré peuvent participer à la collecte de dons.

Les entreprises et les particuliers qui ont des arbres atteints par la maladie du chancre coloré peuvent participer à la collecte de dons.

→ COMMENT PEUT AGIR ?

- En faisant un don (en espèces ou en nature) à l'association Canal du Midi.
- En participant à la coupe "100 ans Canal" qui aura lieu au profit de la replantation du Canal.
- En étant le parrain ou la marraine d'un arbre.
- En participant à la collecte de dons.

Le budget global du projet est estimé à 220 millions d'euros sur 20 ans.

Pour financer :

- l'abattage des platanes
- la replantation des berges (France)
- la restauration des berges (France)

En 2011, l'Etat (propriétaire du Canal du Midi) a approuvé que le financement du projet soit partagé à parts égales entre :

- l'Etat (NF - Seine-Normandie)
- les collectivités territoriales (Equipe départementale)
- Des financements privés (collectifs et individuels)

Et la collecte de dons est aussi une source de financement.

Exposé

Une écluse,
comment
ça marche ?

Une écluse comment ça marche ?

A l'arrivée d'un bateau



1° étape on ouvre la vanne amont



2° étape on ouvre la porte amont



3° étape avancer jusqu'à la porte aval



4° étape on ferme la vanne amont



5° étape on ferme la porte amont



6° étape on ouvre la vanne aval



7° étape on ouvre la porte aval



Exposé

Le canal du midi

Le Canal du Midi

Il a été commencé en 1667 et terminé en 1681. Les plans ont été imaginés par Pierre Paul Riquet.

Il a été construit pour relier la mer Méditerranée au canal de la Garonne qui rejoint l'océan

Atlantique, afin de ne pas avoir à contourner l'Espagne.



On vous montre sur cette photo un pont canal.

Après la voute Vauban, la rigole rejoint le premier barrage artificiel de France, le lac de Saint-Ferréol.

Cette photo représente la source du Canal du Midi au lac de Saint Ferréol.



Le Canal commence à Agen et se termine à Béziers. Le deuxième nom du Canal du Midi est «Canal des deux mers». Il y a 63 écluses. Il y a aussi des ponts et des ponts canaux.

Pierre Paul Riquet est née le 29 juin 1609.

Pierre Paul Riquet a consacré toute sa fortune au Canal du Midi. Il est mort le 1 octobre 1680.

C'est à dire 1 an avant la fin de la construction du Canal du Midi.

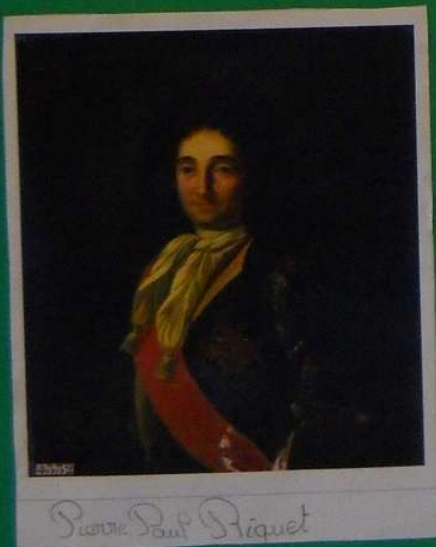


Voici un petit bout du Canal du Midi.

Mais ou prend-il sa source ? Dans la Garonne ou dans la mer Méditerranée ?

Le canal du midi prend sa source dans une rigole baptisée la rigole de la Montagne noire. Riquet a fait construire une rigole de 3m de largeur, 1m de profondeur et 622m de longueur qui recueille l'eau venant de la Montagne Noire.

Ensuite, la voute Vauban aux Cammazes est un véritable aqueduc souterrain.



Pierre Paul Riquet



Cette carte représente le Canal du Midi.