

**- Synthèse de la journée -**

**OBJECTIFS de la journée**

---

- Réunir institutionnels et hébergeurs : 57 personnes présentes soit 39 hébergeurs et 18 partenaires institutionnels et associatifs issus de Midi-Pyrénées et de Languedoc Roussillon
- Présenter aux hébergeurs les travaux déjà engagés par les partenaires : organisation du partenariat, recueil de connaissances, enquête auprès des hébergeurs, diffusion de documents de sensibilisation, recherche de financements, élaboration d'un programme d'actions, préparation de cette journée ...
- Partager les problèmes et solutions des hébergeurs : témoignage de deux hébergeurs, bilan de l'enquête auprès des hébergeurs, échanges
- Echanger et valider les connaissances sur la punaise et les moyens de lutte : présence de Marie EFFROY, Sté Eco-Flair, spécialiste en punaises de lit et détection canine
- Construire ensemble un projet territorial pour éradiquer la punaise de lit : après-midi consacré aux travaux en groupes sur la base du programme d'actions proposé par les partenaires



**Déroulement de la MATINEE**

---

- **Ouverture de la rencontre**  
ARPE, Thierry PERCIE DU SERT, Responsable R&D Parcs et Montagnes  
*Voir le support d'intervention en PJ*
- **Synthèse de la mobilisation des partenaires depuis 2014**  
ARPE, Sandrine LLORCA, Chef de projets territoriaux  
*Voir le support d'intervention en PJ*
- **[Démarche et outils de sensibilisation du CDT Béarn Pyrénées - Pays Basque](#)**  
CDT 64, Isabelle BREIL, Pôle Ingénierie et support technique

Le CDT 64 a aimablement accepté que ses outils de sensibilisation soient modifiés et diffusés au plus grand nombre. Voir les documents modifiés en PJ, ils peuvent être imprimés et/ou diffusés par tous :

- Les 4 fiches techniques
- Le dépliant de sensibilisation
- La plaquette de sensibilisation

Voir aussi [l'article](#) publié par le CDT 64 après la journée du 03/11/2015

---

PARTENARIAT TECHNIQUE

ARPE Midi-Pyrénées / ACIR Compostelle / ADT 09, 46 et 82 / AGESPYR / AGREPY / CGET Pyrénées et Massif Central

- **Portrait de la punaise**

ECO-FLAIR, Marie EFFROY, spécialiste en punaises de lit et détection canine  
*Voir en PJ le support d'intervention ; voir en annexe ci-après les informations complémentaires échangées en séance*



- **Situation et pratiques dans les hébergements**

- ACIR Compostelle, Laetitia MARIN, Chargée de Mission Informations et Aline AZALBERT, Chargée de Mission Patrimoine

*Voir le support d'intervention et le dépliant punaises de lit en PJ*

- Le Relai des Jacobins - Cahors 46 - Serge BOUQUET, Gérant

*Voir le résumé du témoignage en annexe ci-après*



- La Maison Saint-Jacques – Léguevin 31 - Brigitte COLLET, Gérante

*Voir les photos et le résumé du témoignage en annexe ci-après*



- **Moyens de lutte et de prévention**

AGESPYR, Gérard DESMEULES, Président (Gérant du Gîte d'étape Les Grata Pes-31)

*Voir en PJ le support d'intervention et le document ressource ; voir en annexe ci-après les informations complémentaires échangées en séance*

- **Formation Certibiocide : obligation réglementaire**

ECO-FLAIR, Marie EFFROY, Experte en punaises de lit et détection canine

*Voir la [notice explicative](#) sur la formation Certibiocide ainsi que [l'arrêté du 09/10/13](#), modifié par [l'arrêté du 30/06/15](#)*

Cette formation de 3 jours est obligatoire depuis octobre 2013 pour pouvoir acheter et utiliser les produits professionnels.

- **Démonstration de détection canine des punaises de lit**

ECO-FLAIR, Marie EFFROY et son chien Colt

*Voir précisions dans l'annexe ci-après « moyens de lutte et de prévention »*



- **Modalités de financement des projets sur la Convention de Massif**

Commissariat Général à l'Égalité des Territoires – Massif Central

Bertrand CAZAL, Chargé de Mission Accueil de nouvelles populations / Tourisme

*Voir le support d'intervention en PJ*

Les conventions de massif accompagnent financièrement des projets visant à développer les zones de montagne. Afin de pouvoir solliciter des financements pour la lutte contre les punaises de lit, il s'agit d'élaborer un véritable projet partenarial comprenant un programme d'actions détaillées, hiérarchisées, planifiées et évaluables selon des indicateurs à définir. Un porteur de projet (entité morale) doit aussi être identifié. Des financements de la Convention Interrégionale Massif Central pourraient être mobilisés dans le cadre de ce projet.

- **Présentation du programme d'actions élaboré par les partenaires institutionnels**

*Voir le programme d'actions en PJ*

Afin de poser les bases d'un projet éligible aux financements, les partenaires institutionnels présents lors des réunions d'échange de novembre 2014 et juin 2015 ont élaboré une proposition de programme d'actions collectives visant à lutter contre la punaise de lit.

Le programme est organisé en 4 thématiques :

**A** : actions d'Information/communication

**B** : actions d'accompagnement des hébergeurs

**C** : actions visant à promouvoir des solutions pratiques

**D** : actions relevant de la stratégie globale

- **Travaux en groupe pour enrichir le programme d'actions**

Les travaux en groupe de la journée du 03.11.15 avaient pour objectifs :

- d'associer les hébergeurs à la « mécanique » de gestion de projet institutionnelle : pour passer d'une idée à une action, il faut se poser plusieurs questions et trouver les réponses (pourquoi ? comment ? combien ? quand ? qui ? avec qui ? comment évaluer ?)
- d'amener chaque hébergeur à penser son besoin individuel dans une action collective : j'ai besoin d'être formé, nous devons identifier et trouver les moyens nécessaires pour mettre en place un module de formation collective
- de favoriser le dialogue direct entre les hébergeurs et les institutionnels : la mixité dans chaque groupe était prévue de manière équitable
- d'impliquer chaque participant et de construire ensemble un programme d'actions collectives à l'échelle d'un territoire : de nombreuses propositions ont émergé de ces travaux.

Les résultats sont résumés ci-dessous et le programme d'actions issu des échanges est présenté en PJ.

## Composition des groupes

**Groupe A** : actions d'Information/communication

Animé par Laetitia MARIN, Chargée de Mission Informations à l'ACIR Compostelle

**Groupe B** : actions d'accompagnement des hébergeurs

Animé par Sylvain PRALONG, Chargé de mission Activités de pleine nature à l'ADT 82

**Groupe C** : actions visant à promouvoir des solutions pratiques

Animé par Caroline BAYARD, Chargée de mission sports de nature à l'ADT 09

**Groupe D** : actions relevant de la stratégie globale

Animé par Thierry PERCIE DU SERT, Responsable recherche et développement Parcs et Montagnes à l'ARPE Midi-Pyrénées

**Groupe E** : actions nouvelles, toutes thématiques

Animé par Gérard DESMEULES, Président de l'Agesspyr et gérant du gîte d'étape Les Grata Pes (31)



## Travail demandé à chaque groupe :

- prendre connaissance des actions proposées sur la thématique traitée à leur table
- proposer des compléments sur chaque action
- proposer d'autres actions, y compris en dehors de cette thématique



Le groupe E était exclusivement chargé d'identifier des actions nouvelles par rapport à celles déjà identifiées par les partenaires institutionnels

Chaque groupe a travaillé sur 2 thématiques pendant 2 périodes de 20 mn.



## Rôle des animateurs / rapporteurs :

- veiller au respect des consignes et du temps
- rappeler au groupe les actions proposées dans sa thématique
- relever les compléments des participants sur les actions proposées (qui, quand, combien ...)
- relever les propositions d'actions nouvelles
- rapporter oralement les éléments proposés dans leur thématique.



**Les travaux en groupe ont été productifs comme en témoigne le bilan ci-dessous**

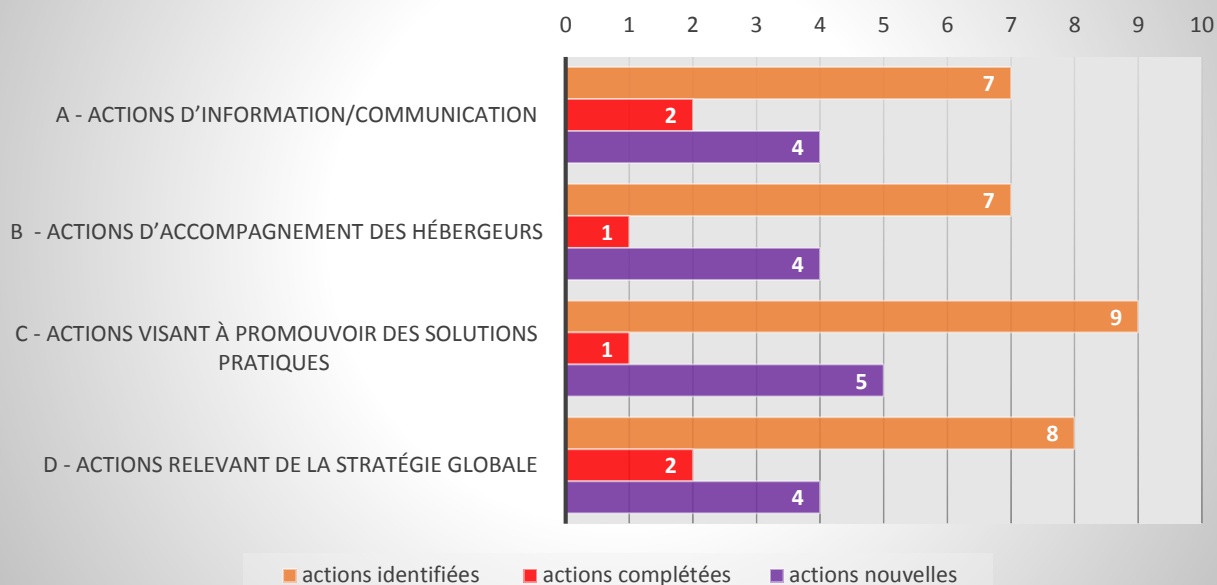
PARTENARIAT TECHNIQUE

ARPE Midi-Pyrénées / ACIR Compostelle / ADT 09, 46 et 82 / AGESPYPYR / AGREPY / CGET Pyrénées et Massif Central

Document rédigé par l'ARPE Midi-Pyrénées – Version du 08/01/15

Page 4 sur 12

## Bilan chiffrés des travaux en groupe sur le programme d'actions



Lors de la journée du 3.11.15, 17 actions nouvelles ont été proposées et 9 actions déjà identifiées ont été complétées. Les propositions des groupes ont été intégrées au programme qui comprend désormais 31 actions. *Ce document est présenté en PJ.* Les actions nouvelles apparaissent en violet et les compléments apportés sur certaines actions apparaissent en rouge.

### Conclusion

- Un compte rendu détaillé de cette journée sera rédigé par l'ARPE
- Le compte-rendu et ses annexes seront diffusés à tous les organismes déjà identifiés ; chacun est invité à relayer l'information dans son réseau
- L'implication et les propositions des participants à cette journée constituent des arguments essentiels pour justifier le besoin d'une mobilisation massive et coordonnée afin d'éradiquer la punaise de lit dans les hébergements touristiques
- Sur la base des travaux de ce jour, les acteurs financiers seront sollicités afin de soutenir l'élaboration et la mise en œuvre d'un projet territorial ; une information sera communiquée en 2016 sur la suite donnée à cette stratégie
- Dans l'attente, les hébergeurs disposent de nombreuses informations utiles pour agir ...



### **Annexes jointes :**

---

- Programme de la journée
- Liste des inscrits
- Supports d'intervention
- Documents ressources diffusés en séance
- Programme d'actions issu des travaux en groupes

### **Annexes ci-dessous :**

---

- Portrait de la punaise par Marie EFFROY - Eco-Flair 31 (*complète le support d'intervention joint*)
- Témoignage de Serge BOUQUET, Gérant du Relai des Jacobins - Cahors 46
- Témoignage de Brigitte COLLET, Gérante de La maison Saint-Jacques - Léguevin 31
- Echanges en séance sur les moyens de lutte et de prévention (*complète le support d'intervention et le document ressource joints*)

- Une punaise qui est installée dans un sac de voyageur ne sort pas spécialement car elle est craintive. Si elle doit sortir, c'est pour se nourrir. Par contre, elle ne restera pas sur la personne qu'elle a piqué, elle retournera se cacher.
- L'usage des sacs poubelles pour enfermer les sacs à dos et bagages est utile pour éviter que la punaise puisse sortir.
- Concernant les chaussures, la punaise ne va pas, théoriquement, s'y cacher. Toutefois, elle est imprévisible ...
- Elle aime la chaleur, on peut en trouver notamment dans les batteries de portable (Jésus Gomez du Relais St Jacques confirme)
- Les punaises de lits ne vont pas sur les animaux car leur forme large et allongée ne le leur permet pas (on ne les trouve pas non plus dans les cheveux pour la même raison)
- Pour rappel, les punaises de lit (*Cimex Lectularius*) se nourrissent de sang humain
- Contrairement à ce que pensent un grand nombre de pèlerins, elles ne viennent pas des bois. Elles existent depuis très longtemps et vivaient à l'origine dans des cavernes, sur les chauves-souris, puis elles ont évoluées
- Elles ne vivent pas en extérieur car elles n'aiment pas la lumière : d'ailleurs aucun risque d'être piqué (si les vêtements ne sont pas infestés bien sûr) lorsque l'on fait du camping.

*Annexe au compte-rendu de la Journée technique sur les punaises de lit le 03.11.15 à l'ARPE - Toulouse*  
**Témoignage de Serge BOUQUET, Gérant du Relai des Jacobins - Cahors 46**

Son hébergement a été touché par les punaises en 2011.

**Méthodes de lutte utilisées :**

- Utilisation d'un décapeur thermique avec variateur électronique lorsqu'il repère une ou des punaises (lorsqu'il fait le ménage : cette technique permet de tuer immédiatement les punaises de lits (qui craignent la chaleur) et les œufs.
- Mise à disposition des randonneurs et des pèlerins de sacs bien larges, situés dans un local à l'extérieur, afin de déposer leurs sacs à dos.
- Achat de matelas et sommiers sans coutures
- Siliconage des sols et plinthes

**Communication et manière de communiquer :**

Pour Serge Bouquet, l'alerte auprès de ses confrères est une étape importante.

Fort de son expérience, Il intervient également auprès d'eux pour les accompagner et les aider face à cette problématique.

Le message transmis aux clients est également très important.

Selon lui, le message transmis par le support de communication du CDT Béarn-Pays Basque : « ...Lili est de retour ! » est anxiogène. Il préfère transmettre un message plus rassurant de type « tout est sous contrôle » et en parler avec les pèlerins sur le ton de l'humour.

Aucune punaise n'a été détectée dans son hébergement depuis 2012.

**Réaction :**

Pour Monsieur Chazalet de l'Association des amis de la Voie d'Arles, qui accueille plutôt des touristes que des pèlerins, parler des punaises de lits dessert l'activité ; lui-même a perdu de la clientèle contrairement à l'hôtel proche de son gîte qui n'aborde pas ce problème avec ses clients.

Un travail sur le contenu des messages aux clients serait nécessaire (rassurants, adaptés aux différents types de clients ...) ; cette action sera ajoutée dans le programme d'actions proposées



Témoignage de Brigitte COLLET, La maison Saint-Jacques à Léguevin 31

Dès 2005, Brigitte COLLET a été sensibilisée au problème par l'ACIR.

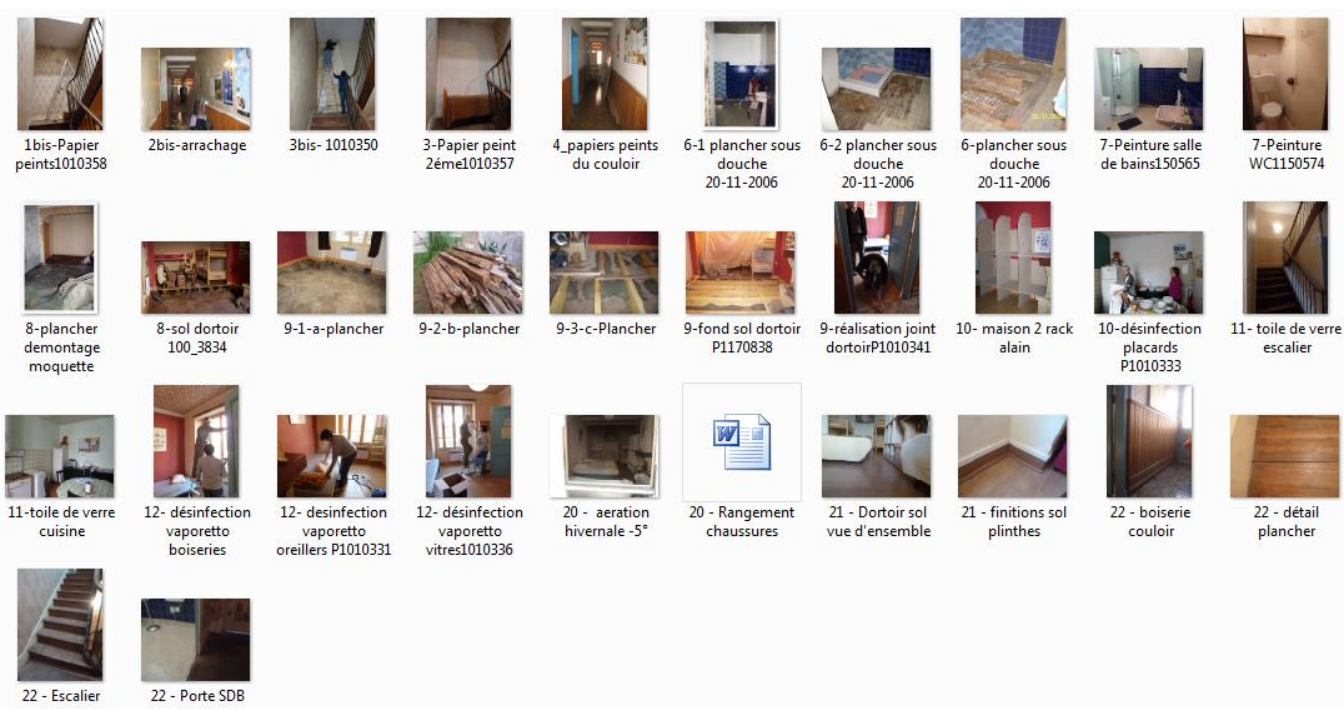
Son gîte étant une maison ancienne, donc « réceptive aux bestioles », elle a procédé à une réfection quasi complète : tapisserie remplacée par de la peinture, sols entièrement refaits et jointés au silicone dans les dortoirs.

Depuis elle a également installé des casiers dans les dortoirs pour que les pèlerins puissent y poser leurs sacs.

Elle a aussi modifié sa méthode de nettoyage pour le ménage hebdomadaire.

Deux fois par an, elle procède à un grand nettoyage au Vaporetto, place ses oreillers dans un congélateur pendant 48h et ventile toutes ses pièces en hiver en laissant les fenêtres ouvertes.

Les photos ci-dessous ont été présentées en séance



## **Echanges en séance sur les moyens de lutte et de prévention**

AGESPYR, Gérard DESMEULES, Président (Gérant du Gîte d'étape Les Grata Pes-31)

*Voir aussi le support d'intervention et le document ressource en PJ*

### **Le traitement**

Concernant l'utilisation de la **terre de Diatomée**, souvent utilisée par les hébergeurs, Néli BUSCH (Gîte d'étape de la Bastide) précise qu'il en existe 2 sortes : la terre de diatomée alimentaire et la terre de diatomée industrielle utilisée pour les piscines, plus irritante. Il faut utiliser la terre de diatomée alimentaire pour lutter contre les punaises

Attention, Il est préférable de porter un masque avant de saupoudrer, car la poudre est très volatile et a un pouvoir absorbant, elle peut donc dessécher le nez et la bouche et créer un inconfort, et/ou être irritante en cas de forte inhalation.

Marie EFFROY précise qu'il existe de la [terre de Diatomée sous forme liquide](#) commercialisée par Edialux, fournisseur des sociétés de traitement, sous le nom de For Bug. Ce produit est très efficace, sa rémanence persiste longtemps après le séchage du produit. Par contre, il laisse des traces blanches. Un nouveau produit totalement incolore devrait bientôt être commercialisé.

Christiane DJELIL (Gîte *la Croisée de Saint Cricq*) utilise quant à elle un produit à base de perméthrine. Elle traite son gîte en début de saison et le traitement est rémanent pendant plusieurs mois.

Cet insecticide est non toxique pour l'homme mais il est extrêmement toxique pour les poissons, les batraciens, les abeilles et les chats. A utiliser avec précaution.

Les punaises craignent la **forte chaleur**. Il existe d'ailleurs depuis peu des [caissons chauffants](#) qui permettent d'exposer les affaires à une température de + de 60° et détruire ainsi les punaises. Cette méthode est sûre à 100% et très répandue aux USA. L'utilisation d'un [sauna](#) (pour ceux qui en dispose) a les mêmes effets destructeurs.

Les américains utilisent aussi des [bâches](#) dont ils entourent les maisons pour éviter les déperditions de chaleur et empêcher les punaises de fuir.

Il est rappelé qu'autrefois, dans les villages, les habitants utilisaient les fours à pain, après utilisation, pour « décontaminer » leurs draps, édredons....

**Le froid intense** est aussi une méthode de lutte reconnue. Il est recommandé de placer ses affaires, son linge....dans un [congélateur](#) pendant 48h/72h (une semaine étant l'idéal). Louer un [camion frigorifique](#) peut s'avérer être un bon investissement et un bon moyen de décontamination.

L'hiver, ouvrir toutes les portes et fenêtres en grand ne tue pas les punaises de lits, mais permet de ralentir leur évolution.

Dans certains gîtes, les gérants mettent à disposition des **casiers à l'extérieur** du gîte ou des dortoirs ; les clients prennent alors le strict nécessaire pour la nuit. Pour Jésus Gomez du Relais St Jacques, laisser les sacs à l'extérieur n'est pas rassurant et le problème reste entier car les pèlerins doivent sortir la moitié de leurs affaires du sac. Il faut donc privilégier la **désinfection des affaires**.

**Pour le traitement chimique**, les entreprises de 3D utilisent différentes sortes de produits. Marie EFFROY préconise un protocole de désinfection global afin de choisir les fournisseurs et les produits en fonction de chaque cas.

Les produits chimiques ne sont pas actifs sur les œufs, c'est pour cela qu'il y a plusieurs passages préconisés lors des traitements (qui correspondent aux phases d'évolution d'éclosion des œufs). Chaque type de produit (produits choc, rémanents...) est à utiliser en fonction du type de support traité.

Une société de traitement sérieuse doit utiliser plusieurs types de traitements.

Savoir utiliser des produits est un véritable métier. Il ne faut pas faire n'importe quoi et il faut bien le faire. Les fournisseurs de produits sont formés et de bon conseil.

Concernant **le coût du traitement**, il dépend de chaque société, de la superficie à traiter, des produits utilisés. Les traitements thermiques sont les plus chers car c'est un traitement minutieux qui prend beaucoup de temps. Pour un traitement chimique, il faut compter 300 à 400€ par pièce traitée et prévoir 2 passages minimum pour une meilleure efficacité.

Mais aucune garantie ne peut être fournie car la lutte est complexe ; il peut y avoir des punaises de lits dans d'autres lieux, ou elles peuvent être résistantes. S'il ne reste ne serait-ce qu'une punaise, tout est à refaire ! La prévention est donc primordiale

### **La prévention canine**

Les punaises de lits dégagent une odeur et communiquent entre elles par les phéromones : c'est cette odeur que les chiens sentent. Ils sont dressés à la détection tous les jours avec des punaises différentes, des phéromones, avec la collaboration d'entomologistes.... Il est très important de bien connaître son chien pour reconnaître ses réactions.

Les chiens, grâce à leur flair et leur entraînement, permettent de savoir dans un premier temps s'il y a des punaises de lits sur les lieux. Un certificat de non contamination est fourni le cas échéant. C'est une réponse à l'idée de Label « Sans punaises de lit » évoqué par un hébergeur.

La seconde étape consiste à localiser plus précisément les punaises ; cela permettra de mieux cibler le traitement.

Après le traitement, un nouveau dépistage est effectué :

- 10 à 15 jours après s'il s'agit d'un traitement chimique (temps pendant lequel les punaises gardent leur odeur, même mortes)

- dans les jours qui suivent après une intervention thermique car la punaise perd son odeur plus rapidement.

Cette technique de repérage est reconnue légalement. Le prix de l'intervention est d'environ 45 € par pièce. Le prix peut être inférieur pour des commandes groupées.

**Les hébergeurs ne doivent pas hésiter à consulter les professionnels de la prévention et du traitement pour être conseillés.**

### Les prédateurs de la punaise de lit

Son plus grand prédateur naturel est la *Scutigère véloce* (S.Coleoptrata), un petit *arthropode myriapode*. Il appartient au groupe des Chilopodes, c'est-à-dire des mille-pattes chasseurs: il est peu trapu et a de longues pattes.

Les punaises sont également attaquées par le *réduvidé prédateur*, la *fourmi pharaon*, les *araignées*, les *pseudoscorpions*, les mites et les cafards.